

UNIVERSIDADE ESTADUAL DO MARANHÃO
NÚCLEO GEOAMBIENTAL
LABORATÓRIO DE METEOROLOGIA



São Luís, 25 de agosto de 2022

CHUVAS DE AGOSTO DE 2022 NO MARANHÃO

Em termos climatológicos, o mês de agosto marca o início do período seco no centro-norte do Maranhão, com uma média mensal oscilando em torno de apenas 30 mm de chuva concentrados geralmente no início do mês. Entretanto, em agosto de 2022, o comportamento das chuvas têm sido diferente do esperado. A inserção de umidade advectada do oceano, que é comum durante todo o ano, tem sido fundamental para formação de intensos núcleos de chuva, uma vez que fatores de grande escala atmosférica tem dominado a região nos últimos dias.

Tem-se observado, principalmente na transição de julho para agosto de 2022, um fortalecimento anômalo do sistema de alta pressão no sul do Atlântico denominado Alta subtropical do Atlântico Sul (ASAS), com isso a entrada de ventos mais intensos no Maranhão pelo escoamento de sudeste tem encontrado (Figura 1) os ventos alísios (que também apresentaram um aumento em sua intensidade) e formado uma área de convergência de massa no centro-norte do Maranhão. A instabilidade formada por essa área de convergência (Figura 2) configura o Sistema

Convectivo de Mesoescala-SCM (aglomerados de nuvens cumulunimbos) verificado na imagem de satélite na manhã do dia 25 de agosto de 2022.

As chuvas associadas ao SCM têm ocorrido principalmente na madrugada e início da manhã, de acordo com o regime diurno de precipitação da região, que é do tipo marítimo (ou litorâneo), caracterizado por máximos de chuvas a noite e/ou nas primeiras horas da manhã, quando o ar marítimo é mais instável.

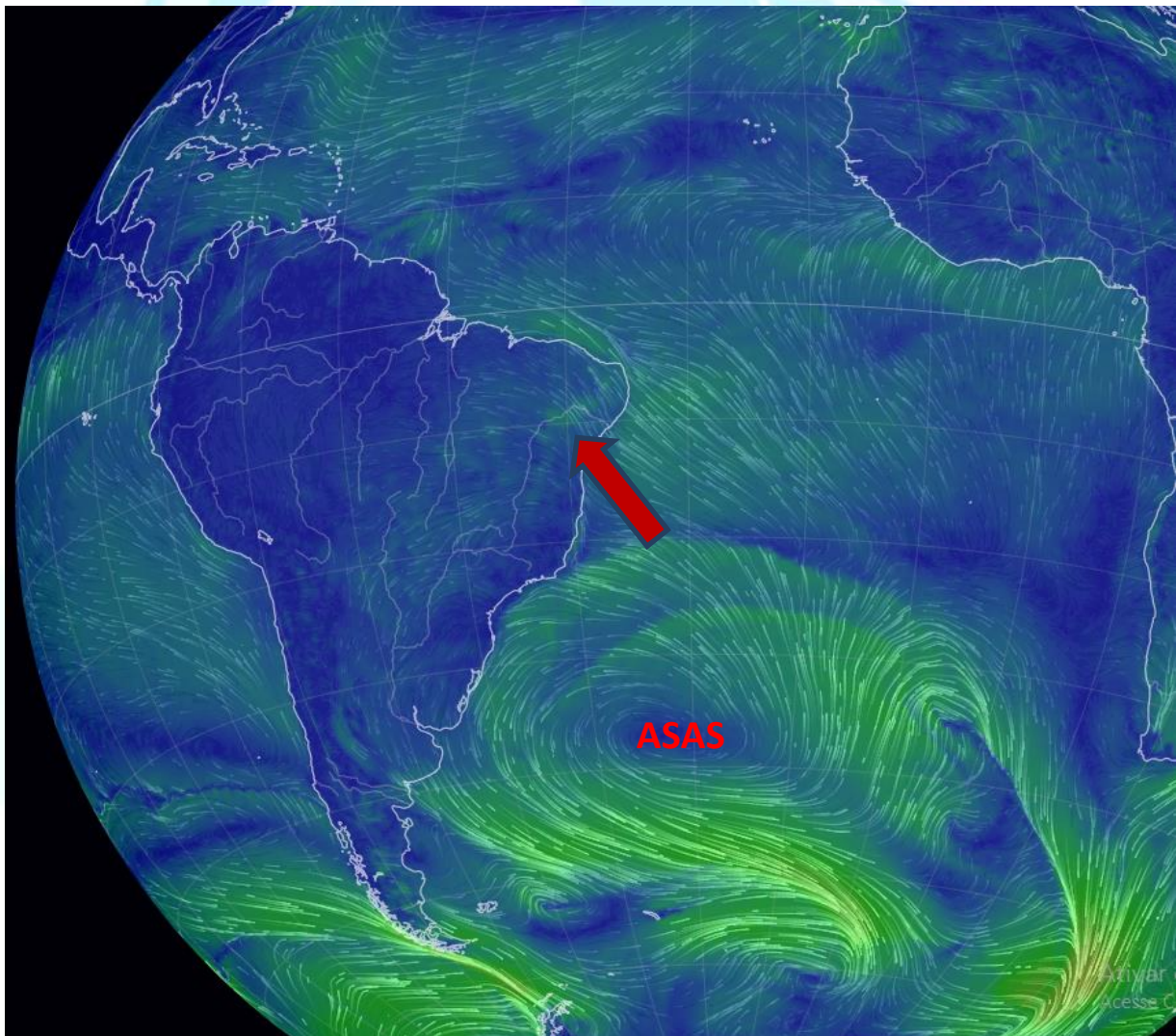


Figura 1 – Posição do Núcleo da Alta Subtropical do Atlântico Sul com destaque para ventos de sudeste entrando no Maranhão. Fonte: NCEP/US.

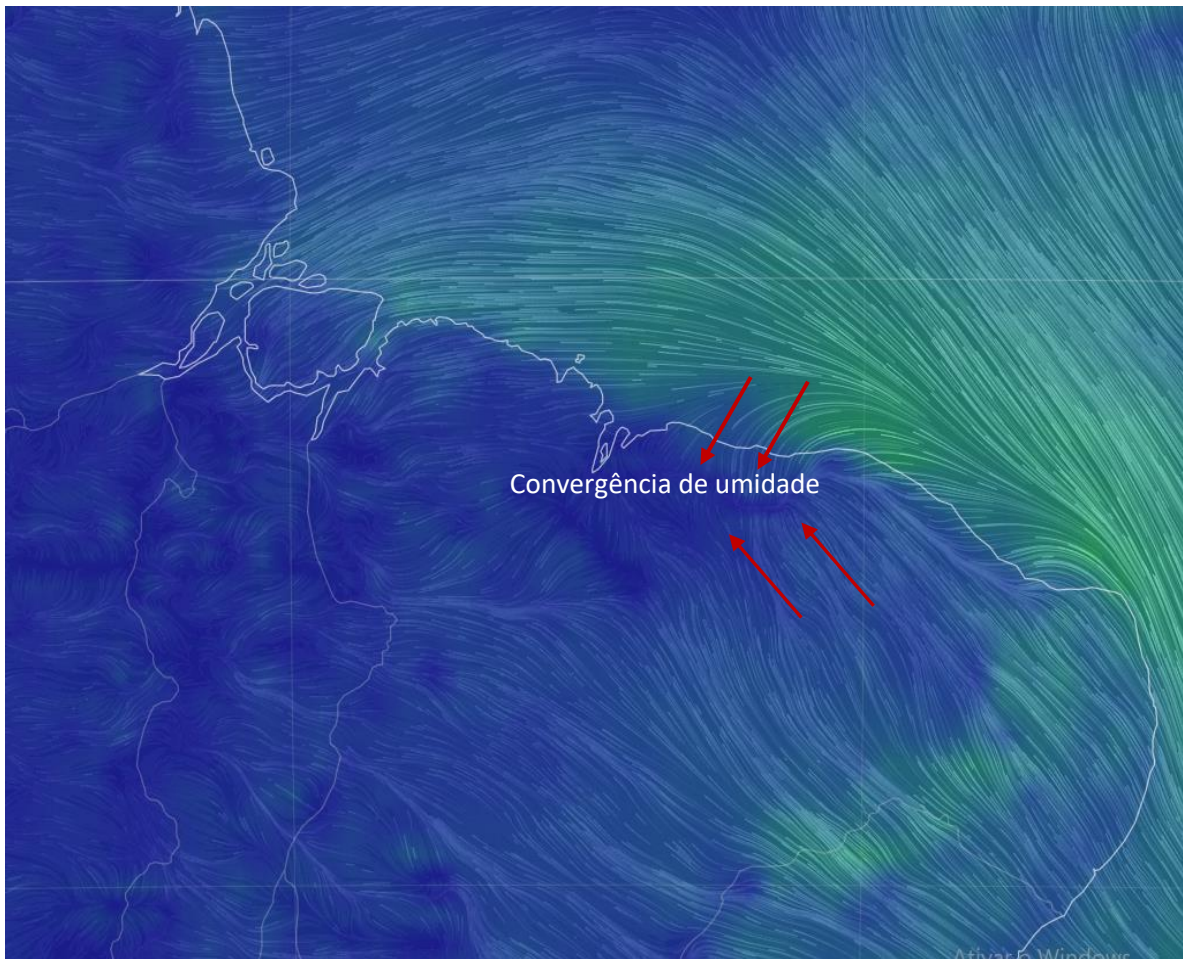


Figura 2 – Área de convergência de umidade associada aos ventos de sudeste da ASAS e ventos alísios de nordeste. Fonte: NCEP/US.

A imagem do satélite meteorológico GOES EAST (Figura 3) mostra com detalhe a condição de nebulosidade presente no Maranhão na manhã desta quinta-feira 25 de agosto de 2022. A grande massa de nuvem dominou durante toda a madrugada e provocou chuvas intensas, trovoadas e rajadas de ventos. Em São Luis, o acumulado de chuva registrado foi de 53,6 mm (o dobro do que é esperado para o mês inteiro, em apenas um evento). Há a perspectiva de continuidade desse cenário para os próximos dias.

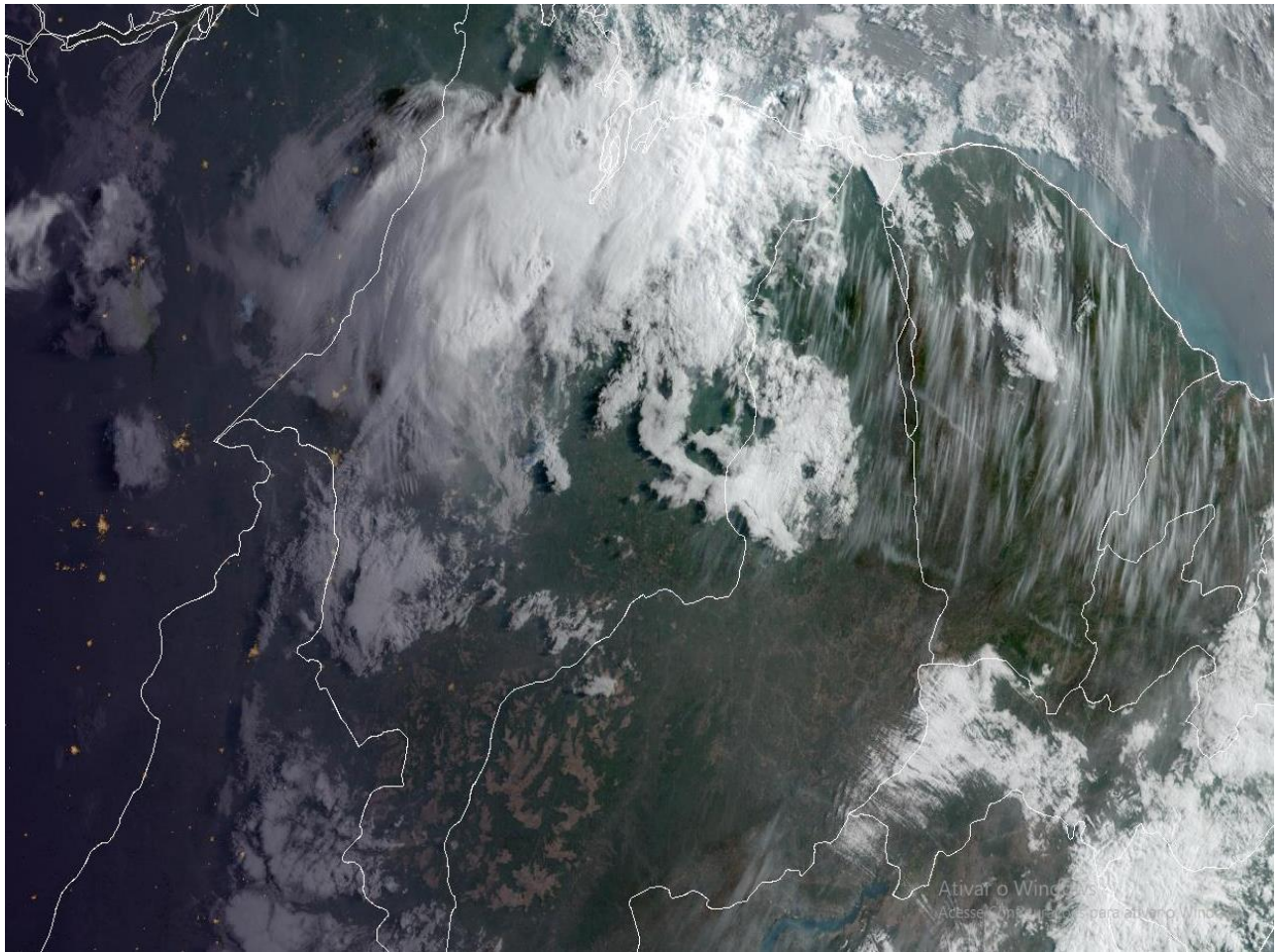


Figura 3 - Imagem do satélite GOES EAST composição GEOCOLOR no horário de 10 UTC (7 da manhã). Fonte: NOAA/STAR.

Meteorologista responsável: Andréa Cerqueira

Para mais informações acesse: www.nugeo.uema.br

LabMet
Laboratório de Meteorologia